

FROSINONE

L'Azienda è suddivisa in quattro Distretti Sanitari e quattro Poli Ospedalieri: DISTRETTI:

- **Distretto A (86.263 ab.),**
- **Distretto B (181.476 ab.),**
- **Distretto C (107.109 ab.),**
- **Distretto D (119.477 ab.);**

essi comprendono, sotto il profilo censuario, i Comuni come sottoindicati nella carta topografica.

Distretto Sanitario "A": Alatri – Anagni

Acuto, Alatri, Anagni, Collepardo, Filettino, Fiuggi, Guarcino, Paliano, Piglio, Serrone, Sgurgola, Torre Cajetani, Trevi nel Lazio, Trivigliano, Vico nel Lazio

Distretto Sanitario "B" Frosinone

Amaseno

Amaseno, Arnara, Boville Ernica, Castro dei Volsci, Ceccano, Ceprano, Falvaterra, Ferentino, Frosinone, Fumone, Giuliano di Roma, Morolo, Pastena, Patrica, Pofi, Ripi, San Giovanni Incarico, Stangolagalli, Supino, Torrice, Vallecorsa, Veroli, Villa Santo Stefano

Distretto Sanitario "C" Sora

Alvito, Arce, Arpino, Atina, Belmonte Castello, Broccostella, Campoli Appennino, Casalattico, Casalvieri, Castelliri, Colfelice, Fontana Liri, Fontechiari, Gallinaro, Isola del Liri, Monte San Giovanni Campano, Pescosolido, Picinisco, Posta Fibreno, Rocca D'Arce, San Biagio Saracinisco, San Donato V.C., Santopadre, Settefrati, Sora, Vicalvi, Villa Latina

Distretto Sanitario "D" Cassino-Pontecorvo

Acquafondata, Aquino, Ausonia, Cassino, Castelnuovo Parano, Castrocielo, Cervaro, Colle San Magno, Coreno Ausonio, Esperia, Pico, Pidimonte San Germano, Pignataro Interamna, Pontecorvo, Roccasecca, San Giorgio a Liri, San Vittore del Lazio, Sant'Ambrogio sul Garigliano, Sant'Andrea del Garigliano, Sant'Apollinare, Sant'Elia Fiumerapido, Terelle, Vallemaio, Vallerotonda, Villa Santa Lucia, Viticuso

POLI OSPEDALIERI

Le strutture ospedaliere dell'azienda sono accorpate in quattro Poli Ospedalieri:

- **Polo A: Alatri - Anagni, Loc. Chiappitto, tel. 0775/4381;**
- **Poli B: Frosinone - Ceccano, Viale Mazzini, tel. 0775/2071;**
- **Polo C: Sora, Via San Marciano, tel. 0776/8291;**

- **Polo D: Cassino - Pontecorvo, Via Di Biasio, tel. 0776/3031.**

I quattro Poli Ospedalieri corrispondono geograficamente ai quattro Distretti sanitari e comprendenti, ognuno, le strutture ospedaliere esistenti nel corrispondente Distretto. Posti Letto:

POLO A				POLO B								POLO C								POLO D			
Alatri		Anagni		Frosinone		Ceccano		Ferentino		Ceprano		Sora		Arpino		Isola del Liri		Atina		Pontecorvo		Cassino	
Do	Dh	Do	Dh	Do	Dh	Do	Dh	Do	Dh	Do	Dh	Do	Dh	Do	Dh	Do	Dh	Do	Dh	Do	Dh	Do	Dh
172	8	133	15	308	41	32	17	12	0	12	0	218	46	48	0	15	0	17	0	104	11	210	26

I presidi ospedalieri presenti nella provincia di Frosinone sono quelli che subiscono il maggior decremento di degenze rispetto a tutti gli altri presidi presenti nella regione Lazio. Il calo delle degenze nei presidi della provincia raggiunge il 32% rispetto al 2006, mentre mediamente nel Lazio il calo è stato di circa il 24%. Nella sostanza nel solo frusinate si sono perse circa 23 mila degenze su un totale di circa 300 mila dell'intera regione.

Sum - numdegenze	anno								
prov	2006	2007	2008	2009	2010	2011	2012	2013	
FR	73.352	67.087	65.481	61.537	58.020	49.233	52.565	50.131	
LT	83.853	74.635	72.107	66.382	64.804	60.843	61.772	60.591	
RI	23.266	20.943	20.281	20.514	20.789	19.458	18.608	17.986	
RM	1.038.483	974.448	960.660	933.398	902.078	850.620	831.958	797.450	
VT	40.736	36.252	37.214	36.017	34.948	30.279	29.313	30.807	
Total Result	1.259.690	1.173.365	1.155.743	1.117.848	1.080.639	1.010.433	994.216	956.965	

Sum - numdegenze	anno									2013 VS 2006	2013 vs media
prov	2006	2007	2008	2009	2010	2011	2012	2013			
FR			-8,5%	-2,4%	-6,0%	-5,7%	-15,1%	6,8%	-4,6%	-31,7%	-17,87%
LT			-11,0%	-3,4%	-7,9%	-2,4%	-6,1%	1,5%	-1,9%	-27,7%	-12,44%
RI			-10,0%	-3,2%	1,1%	1,3%	-6,4%	-4,4%	-3,3%	-22,7%	-12,48%
RM			-6,2%	-1,4%	-2,8%	-3,4%	-5,7%	-2,2%	-4,1%	-23,2%	-14,01%
VT			-11,0%	2,7%	-3,2%	-3,0%	-13,4%	-3,2%	5,1%	-24,4%	-11,89%
Total Result			-6,9%	-1,5%	-3,3%	-3,3%	-6,5%	-1,6%	-3,7%	-24,0%	-14,03%

Sum - numdegenze	anno									2013 VS 2006	2013 vs media
prov	2006	2007	2008	2009	2010	2011	2012	2013			
FR			-6.265	-1.606	-3.944	-3.517	-8.787	3.332	-2.434	-23.221	-10.908
LT			-9.218	-2.528	-5.725	-1.578	-3.961	929	-1.181	-23.262	-8.608
RI			-2.323	-662	233	275	-1.331	-850	-622	-5.280	-2.565
RM			-64.035	-13.788	-27.262	-31.320	-51.458	-18.662	-34.508	-241.033	-129.928
VT			-4.484	962	-1.197	-1.069	-4.669	-966	1.494	-9.929	-4.159
Total Result			-86.325	-17.622	-37.895	-37.209	-70.206	-16.217	-37.251	-302.725	-156.168

Nel dettaglio un calo progressivo e consistente si rileva fino all'anno 2011, anno in cui vengono chiusi i presidi di Ceccano e Pontecorvo e in cui nel frusinate si perdono complessivamente quasi 9000 degenze rispetto all'anno precedente (da 58 mila a 49 mila). Tale decremento è stato determinato prevalentemente dal calo di degenze dell'Umberto I oltre che dalla chiusura di Pontecorvo i cui 5000 degenti l'anno non sono stati recuperati completamente dall'ospedale di Cassino.

Ad incidere nel decremento è anche il settore ospedaliero privato che dimezza circa in 6 anni il numero di degenti ordinari (da 7500 a 3900).

		anno									
		2006	2007	2008	2009	2010	2011	2012	2013		
PRIVATO	day h+s+dom	3.494	2.634	2.210	2.728	2.658	2.211	2.114	2.225	-1.269	-47,71%
	ordinari	7.544	6.930	6.846	4.425	4.038	4.198	4.193	3.945	-3.599	
PUBBLICO	day h+s+dom	12.447	8.580	8.096	7.762	6.281	3.345	4.981	5.467	-6.980	-22,81%
	ordinari	49.867	48.943	48.329	46.622	45.043	39.479	41.277	38.494	-11.373	
Totale complessivo		73.352	67.087	65.481	61.537	58.020	49.233	52.565	50.131	-23.221	

Frosinone 498.055

Somma di numdegenzeanno

Comune	2006	2007	2008	2009	2010	2011	2012	2013
Alatri	8.750	8.166	7.889	6.721	6.084	5.841	6.900	6.997
Anagni	5.903	5.272	5.305	4.373	4.156	3.644	2.849	
Cassino	14.798	14.282	14.278	13.207	12.529	12.905	14.926	15.401
Ceccano	3.487	3.221	2.378	1.635	1.003	15		
Frosinone	16.414	14.662	14.353	15.510	14.799	12.124	14.509	14.381
Isola del Liri	3.121	2.542	2.154	1.841	1.903	1.844	1.665	1.477
Pontecorvo	5.177	4.413	4.769	5.148	5.154	1.968		
Sora	15.702	14.529	14.355	13.102	12.392	10.892	11.716	11.875
Totale complessivo	73.352	67.087	65.481	61.537	58.020	49.233	52.565	50.131
	14,7%	13,5%	13,1%	12,4%	11,6%	9,9%	10,6%	10,1%

Comune	2006	2007	2008	2009	2010	2011	2012	2013	2013 VS 2006
Alatri		-584	-277	-1.168	-637	-243	1.059	97	-1.753
Anagni		-631	33	-932	-217	-512	-795	-2.849	-5.903
Cassino		-516	-4	-1.071	-678	376	2.021	475	603
Ceccano		-266	-843	-743	-632	-988	-15	-	-3.487
Frosinone		-1.752	-309	1.157	-711	-2.675	2.385	-128	-2.033
Isola del Liri		-579	-388	-313	62	-59	-179	-188	-1.644
Pontecorvo		-764	356	379	6	-3.186	-1.968	-	-5.177
Sora		-1.173	-174	-1.253	-710	-1.500	824	159	-3.827
Totale complessivo		-6.265	-1.606	-3.944	-3.517	-8.787	3.332	-2.434	-23.221

Comune	2006	2007	2008	2009	2010	2011	2012	2013	
Alatri	8.750	8.166	7.889	6.721	6.084	5.841	6.900	6.997	-20%
Anagni	5.903	5.272	5.305	4.373	4.156	3.644	2.849		-100%
Cassino	14.798	14.282	14.278	13.207	12.529	12.905	14.926	15.401	4%
Ceccano	3.487	3.221	2.378	1.635	1.003	15			-100%
Frosinone	16.414	14.662	14.353	15.510	14.799	12.124	14.509	14.381	-12%
Isola del Liri	3.121	2.542	2.154	1.841	1.903	1.844	1.665	1.477	-53%
Pontecorvo	5.177	4.413	4.769	5.148	5.154	1.968			-100%
Sora	15.702	14.529	14.355	13.102	12.392	10.892	11.716	11.875	-24%
Totale complessivo	73.352	67.087	65.481	61.537	58.020	49.233	52.565	50.131	-32%

			anno								
			2006	2007	2008	2009	2010	2011	2012	2013	
PRIVATO	Comune	Istituto	11.038	9.564	9.056	7.153	6.696	6.409	6.307	6.170	
PUBBLICO	Alatri	San Benedetto	8.750	8.166	7.889	6.721	6.084	5.841	6.900	6.997	
	Anagni	Civile di Anagni	5.903	5.272	5.305	4.373	4.156	3.644	2.849		esterna
	Cassino	Gemma de Bosis Santa Scolastica	9.393	9.340	9.363	9.716	9.375	10.060	12.038	12.466	
	Ceccano	Civile di Ceccano	3.487	3.221	2.378	1.635	1.003	15			
	Frosinone	Fabrizio Spaziani (ex Umberto I) Umberto I	16.414	14.662	14.353	15.510	14.799	12.124	14.509	14.381	
	Pontecorvo	Pasquale Del Prete	5.177	4.413	4.769	5.148	5.154	1.968			
	Sora	Santissima Trinita'	13.190	12.449	12.368	11.281	10.753	9.172	9.962	10.117	
Totale complessivo			73.352	67.087	65.481	61.537	58.020	49.233	52.565	50.131	

Si rileva che a partire dal 2011 l'ospedale Spaziani di Frosinone assorbe parzialmente le degenze dell'ospedale Civile di Ceccano che ormai si erano ridotte al migliaio annuo, mentre la chiusura di Pontecorvo viene parzialmente riassorbita sia dall'Ospedale Santissima Trinità di Sora il cui numero di degenze risulta piuttosto costante a partire dal 2010 (circa 10 mila degenze) e sia dal Santa Scolastica di Cassino che proprio a seguito di questa chiusura incrementa la propria attività di degenza raggiungendo valori superiori al 2006 (nel 2013 12500 degenze vs 9300 del 2006).

Per quanto riguarda invece la chiusura del Civile di Anagni si rileva che l'utenza non viene probabilmente riassorbita da alcun presidio della provincia (ad eccezione di Alatri, ma in numero molto marginale) quanto piuttosto dai non lontani presidi sanitari della provincia di Roma.

	Comune	Istituto	2012*	2013*	Costi Produzione 2012	Inc.% Costi	Costo / Dimesso
POLO A	Alatri	San Benedetto	6.900	6.997	24.551.280	10%	3.509
POLO A	Anagni	Civile di Anagni	2.849		12.844.059	5%	
POLO D	Cassino	Santa Scolastica	12.038	12.466	55.758.245	22%	4.473
POLO B	Ceccano	Civile di Ceccano			1.674.240	1%	
POLO B	Frosinone	Fabrizio Spaziani (ex Umberto I)	14.509	14.381	88.902.752	35%	6.182
POLO D	Pontecorvo	Pasquale Del Prete			10.800.666	4%	
POLO C	Sora	Santissima Trinità	9.962	10.117	58.401.067	23%	5.773
		PRIVATO	6.307	6.170			
Totale complessivo			52.565	50.131	252.932.309	100%	

*Le caselle colorate indicano il polo che ha assorbito le degenze tagliate



A seguito della chiusura di Anagni, di Ceccano e di Pontecorvo si riduce ulteriormente il rapporto dei posti letto sul numero degli abitanti residenti: il rapporto su mille abitanti si attesta quasi sempre sui valori pari a 2. Fa eccezione il polo C (Sora) in cui il rapporto sale al 2,5%, ma sempre sotto i valori auspicati dalle direttive regionali che dovrebbero attestarsi attorno al 3,5% ogni mille abitanti.

		PL	ABITANTI	POSTI LETTO /1000 ABITANTI
POLO A	Alatri	180	86.263	2,09
POLO A	Anagni	148		CHIUSO
POLO D	Cassino	236	119.477	1,98
POLO B	Ceccano	49		CHIUSO
POLO B	Frosinone	369	181.476	2,03

POLO D	Pontecorvo	115	CHIUSO
POLO C	Sora	264	107.109 2,46

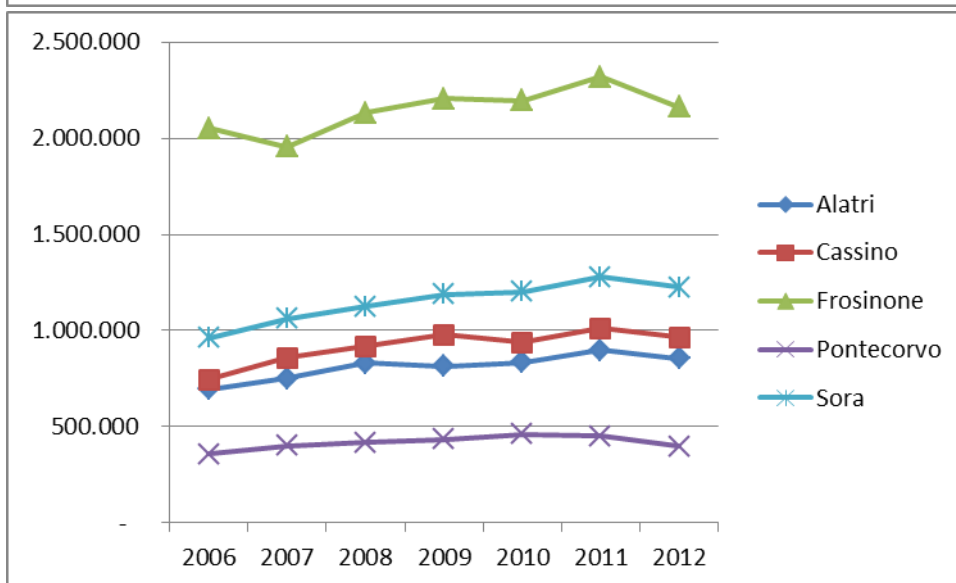
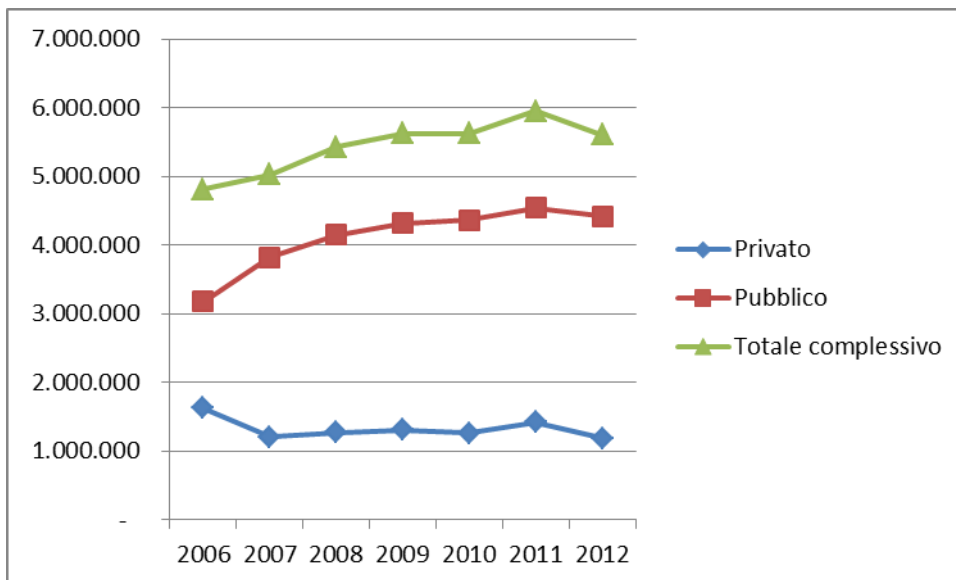
PRESTAZIONI AMBULATORIALI SPECIALISTICHE

	2006	2007	Delta	2008	Delta	2009	Delta	2010	Delta	2011	Delta	2012	Delta	2013	Delta
Alatri	695.351	751.295	8,05%	830.708	10,57%	816.064	1,76%	836.071	2,45%	890.593	6,52%	846.688	-4,93%	829.443	-2,04%
Cassino	742.747	856.388	15,30%	917.267	7,11%	979.172	6,75%	937.384	-4,27%	991.667	5,79%	949.045	-4,30%	998.416	5,20%
Frosinone	2.051.993	1.953.775	-4,79%	2.132.377	9,14%	2.205.814	3,44%	2.194.364	-0,52%	2.344.808	6,86%	2.184.583	-6,83%	2.172.464	-0,55%
Pontecorvo	358.055	400.957	11,98%	418.806	4,45%	434.910	3,85%	459.285	5,60%	449.279	-2,18%	397.327	-11,56%	399.846	0,63%
Sora	962.005	1.061.367	10,33%	1.126.093	6,10%	1.188.083	5,50%	1.199.780	0,98%	1.278.453	6,56%	1.224.267	-4,24%	1.202.141	-1,81%
Totale	4.810.151	5.023.782	4,44%	5.425.251	7,99%	5.624.043	3,66%	5.626.884	0,05%	5.954.800	5,83%	5.601.910	-5,93%	5.602.308	0,01%

A fronte della riduzione dei ricoveri in ambito ospedaliero le prestazioni ambulatoriali sono cresciute osservando un incremento del volume di erogazioni del 16,47%.

Con l'attivazione degli APA e dei PAC una parte delle prestazioni da ricovero sono state più appropriatamente gestite in ambito ambulatoriale.

L'ambito privato si è mantenuto costante mentre l'offerta pubblica è responsabile quasi totalmente dell'incremento.



frosinone

RM A	836	1,3%
RM B	564	0,9%
RM C	909	1,4%
RM D	360	0,5%
RM E	1.536	2,3%
RM F	24	0,0%
RM G	1.255	1,9%
RM H	798	1,2%
Viterbo	57	0,1%

Rieti	19	0,0%
Latina	1.831	2,8%
Frosinone	40.969	61,8%
AO San Camillo - Forlanini	939	1,4%
AO San Giovanni Addolorata	379	0,6%
AO San Filippo Neri	459	0,7%
IRCCS Bambino Gesù	4.079	6,2%
Policlinico A.Gemelli	4.441	6,7%
Policlinico Umberto I	2.601	3,9%
IRCCS I.F.O.	824	1,2%
IRCCS I.D.I.	554	0,8%
IRCCS I.N.R.C.A.	10	0,0%
Policlinico Campus Biomedico	990	1,5%
IRCSS L.Spallanzani	67	0,1%
AO Sant'Andrea	659	1,0%
Policlinico Tor Vergata	1.100	1,7%
	66.258	100,0%

umberto primo frosinone	cardiologia	19	1.313	7.878	6,0	6.935	114%
	chirurgia	44	1.226	8.337	6,8	16.060	52%
	chirurgia vascolare			-		-	#DIV/0!
	ematologia	10	275	4.455	16,2	3.650	122%
	geriatria			-		-	#DIV/0!
	malattie infettive	25	357	4.498	12,6	9.125	49%
	medicina generale	84	1.378	13.780	10,0	30.660	45%
	nefrologia	6	181	1.828	10,1	2.190	83%
	neurochirurgia			-		-	#DIV/0!
	neurologia			-		-	#DIV/0!
	oculistica	1	16	101	6,3	365	28%
	ortopedia	26	690	6.762	9,8	9.490	71%
	ostetricia ginecologia	24	1.901	5.133	2,7	8.760	59%
	otorinolaringoiatria	11	451	1.984	4,4	4.015	49%
	pediatria	7	714	2.213	3,1	2.555	87%
	psichiatria	15	65	910	14,0	5.475	17%
	urologia	18	497	3.827	7,7	6.570	58%